

# EUDR & PEFC

Hoe PEFC jouw organisatie  
ondersteunt bij de EU  
Deforestation Regulation

Versie 14 maart 2024

[pefc.nl/eudr](https://pefc.nl/eudr) [eudr@pefc.nl](mailto:eudr@pefc.nl)



# EUDR & PEFC

## Hoe PEFC-certificering jouw organisatie ondersteunt bij de nieuwe European Union Deforestation free Regulation (EUDR)

Op 29 juni 2023 is de nieuwe Europese ontbossingsverordening ingegaan: de EU Deforestation Regulation (EUDR). De wet volgt de EUTR (EU Timber Regulation) op. Dit betekent dat alleen producten op de EU-markt gebracht mogen worden die legaal geproduceerd zijn en geen verband houden met ontbossing en bosdegradatie.

Elk product dat op de EU-markt gebracht wordt dient voortaan vergezeld te zijn van een zorgvuldigheids-verklaring. PEFC-certificering blijft waardevol instrument bij het voorkomen van ontbossing.

Wij zetten ons al 25 jaar in om ontbossing een halt toe te roepen door duurzaam bosbeheer te stimuleren. Vele bedrijven en (branche)organisaties ondersteunen ons daarin.

Handelen in gecertificeerd materiaal stelt je als bedrijf niet vrij van de EUDR-verplichting. Wel zijn een Chain of Custody-certificaat en het handelen in gecertificeerd materiaal uitstekende middelen om je risico's zo laag mogelijk te houden en aantoonbaar te maken dat je handelt naar de doelstellingen van de EUDR.

In deze leaflet informeren wij je over de belangrijkste punten in de EUDR én over PEFC en de EUDR.

### Inhoudsopgave

Over de EUDR	1
PEFC en de EUDR	3
PEFC: bewijs van duurzaamheid én naleving	4

## Over de EUDR

De EUDR (Verordening (EU) 2023/1115) is de opvolger van de EUTR (nr. 995/2010) omdat bleek dat de EUTR niet effectief genoeg was om de ontbossingsproblematiek op te lossen. De belangrijkste verandering is de scope van de EUDR, deze is breder dan alleen hout. Dat is logisch want >90%<sup>1</sup> van de wereldwijde ontbossing wordt veroorzaakt door omvorming van bossen naar met name landbouwgebieden. Daarom geldt deze nieuwe wet ook voor de landbouwproducten rundvlees, cacao, koffie, palmolie, rubber en soja, of afgeleiden<sup>2</sup> daarvan.

De verordening luidt als volgt:

Relevante grondstoffen en relevante producten mogen niet in de handel worden gebracht, op de markt worden aangeboden of worden uitgevoerd, tenzij aan alle volgende voorwaarden is voldaan:

- zij zijn ontbossingsvrij;
- zij zijn geproduceerd overeenkomstig de relevante wetgeving van het land van productie, en
- zij gaan vergezeld van een zorgvuldigheidsverklaring.

<sup>1</sup> Bron: EUDR 2023/1115: [bit.ly/PEFC-EUDR](https://bit.ly/PEFC-EUDR).

<sup>2</sup> Voorbeelden van afgeleide producten gemaakt van hout zijn meubelen, pulp, drukwerk, papier en karton of producten als verpakkingen. Voor een compleet overzicht zie de online lijst met HS-codes, ook bekend als Combined Nomenclature, CN-codes (vanaf pagina 1083): [bit.ly/HS-codes](https://bit.ly/HS-codes). Gerecyclede producten vallen niet onder de EUDR.

## Ingangsdatum

Ondanks dat niet alle details verduidelijkt zijn door de EU, is de EUDR ingegaan op 29 juni 2023. Er geldt een overgangperiode van 1,5 jaar, vanaf 30 december 2024 is de verordening volledig van kracht. Nb. De EUTR blijft geldig t/m 31 december 2027 voor producten gemaakt voor juni 2023.

## Wat betekent dit voor bedrijven?

Iedereen die hout, of producten gemaakt van hout, als eerste op de EU-markt brengt of exporteert, wordt beschouwd als 'operator'. De operators zijn verplicht om een zorgvuldigheidssysteem (due diligence system, DDS) te implementeren, een risicoanalyse uit te voeren en dienen op te geven op welke geolocatie het hout geogost is. Dit is om ervoor te zorgen dat grondstoffen of producten uit ontbossingsvrije gebieden, zonder bosdegradatie komen en waar productie in overeenstemming met de wetgeving van het land heeft plaats gevonden.

Het verzamelen van informatie is een belangrijk onderdeel. Dit omvat: houtsoort, product, hoeveelheid, land van herkomst, geolocatie van het perceel waar de houtproductie plaatsvond, leverancier, bewijs van legaliteit en ontbossingsvrije oorsprong van het product. Onderdeel van de EUDR is een benchmarking systeem waarbij landen worden ingedeeld in hoog, standaard of laag risico. De EU is hiervoor een landen/gebieden analyse aan het uitvoeren welke uiterlijk 31 december 2024 wordt gepubliceerd. De risicobeoordeling zal bij een laag risico minder uitgebreid nodig zijn.

Bedrijven verderop in de keten, die de producten na de operators verhandelen (zogenaamde 'traders'), dienen ook te beschikken over deze gegevens. Zij moeten de oefening niet herhalen, wel dienen de referentienummers van de relevante zorgvuldigheidsverklaring te worden verzameld en gecontroleerd. Alle marktdeelnemers bewaren de documentatie tot 5 jaar na de datum van aanbidding op de markt.

## Controle op de naleving wordt op nationaal niveau gedaan

De verordening eist controle (artikel 16) door de nationale overheden op de naleving bij ten minste 9% van de marktdeelnemers die producten en/of grondstoffen op de markt brengen die zijn geproduceerd in een land of regio dat met een hoog risico is aangemerkt. Dit is 3% bij een land/regio met standaard risico en 1% bij een land/regio met laag risico.

## ICT-systeem

Alle bedrijven in de handelsketen moeten hun handelswaren aangeven in een ICT-systeem dat opgezet zal worden onder verantwoordelijkheid van de Europese Commissie. De Europese Commissie zorgt ervoor dat een ICT-systeem tijdig werkt.

## KMO: klein, middel en micro-ondernemingen

De EUDR geeft KMO-ondernemingen een half jaar langer de tijd voordat ook voor hen de wet ingaat: 30 juni 2025. Dit geldt echter niet voor producten als hout en papier die al onder de EUTR vielen (zie EUDR-artikel 38). Ook zullen grote bedrijven referentienummers van zorgvuldigheidsverklaringen nodig hebben voor hun eigen risicobeoordeling. Daarom is het aan te bevelen om ook als KMO-onderneming de EUDR per 30 december 2024 geïmplementeerd te hebben.

## Controle

Vanaf 30 december zal de Nederlandse Voedsel- en Warenautoriteit (NVWA) namens de Rijksoverheid controles uitvoeren om te verzekeren dat ondernemers zich aan de voorschriften houden. Deze controles omvatten het controleren van de (digitale) documenten die handelaren dienen te bezitten. De NVWA zal onder meer beoordelen of de informatie over een partij producten betrouwbaar is en of het product terug te leiden is naar de (verplichte) opgegeven geolocatie met coördinaten.

Het ministerie LNV raadt bedrijven aan om voorafgaand aan het plaatsen van producten op de markt de risico's te mitigeren, bijvoorbeeld door inzet van certificering en audits.

## PEFC en de EUDR

### PEFC, toegewijd aan ontbossingsvrij

Zo'n 300 miljoen hectare bos in meer dan 50 landen, beheerd door 1.000.000 bouseigenaren is PEFC-gecertificeerd. De belangrijke doelstellingen van de EUDR komen overeen met de missie van PEFC:



### PEFC ondersteunt je

PEFC Chain of Custody<sup>3</sup> wordt bij bedrijven gecontroleerd door onafhankelijke certificeringsinstanties, waarbij de naleving van de eisen wordt geverifieerd.

Ons certificeringssysteem helpt bedrijven om te voldoen aan de eisen op het gebied van duurzaamheid, legaliteit, bescherming rechten van (inheemse) volkeren en due diligence. We streven continu naar verbetering. Onze eisen zijn al goed gepositioneerd om aan veel belangrijke elementen van de EUDR te voldoen. Hieronder een overzicht van de EUDR-vereisten en de PEFC-elementen in de Chain of Custody standaard (ST 2002:2020) die daarvoor beschikbaar zijn:

EUDR-vereisten	PEFC-elementen in ST 2002:2020
<b>Legaliteit (artikel 3).</b>	Duurzaam PEFC-geproduceerd hout is legaal (punt 3.7a).
<b>Vrij van ontbossing en bosdegradatie (artikel 3).</b>	De PEFC-eisen voor duurzaam bosbeheer bepalen dat de kwantiteit en kwaliteit van bossen worden beschermd. Dit zorgt ervoor dat het vermogen om koolstof op te slaan en vast te leggen wordt gewaarborgd <sup>4</sup> .
<b>Traceerbaarheid (artikel 9).</b>	Chain of Custody certificering verifieert dat hout afkomstig is uit PEFC-gecertificeerde bossen.
<b>Procedures opstellen (artikel 11).</b>	Het is noodzakelijk een managementsysteem op te zetten bij PEFC-certificering, inclusief het opstellen van procedures (punt 4.2 in Chain of Custody standaard).
<b>Informatie verzamelen (artikel 9).</b>	PEFC-certificering maakt het verzamelen van informatie noodzakelijk (punt 4.4).
<b>Risicobeoordeling (DDS) uitvoeren (artikel 10).</b>	PEFC eist een risicobeoordeling (DDS) (punt 7 en appendix 1).
<b>Risico beperkende maatregelen uitvoeren (artikel 11).</b>	PEFC eist correctieve maatregelen (punt 3.9).
<b>Naleven van internationale arbeidsnormen</b>	PEFC stelt sinds 2001 als eis dat alle International Labour Organization (ILO) verdragen worden nageleefd in het bosbeheer, ook als een land de ILO-conventie niet heeft ondertekend <sup>4</sup> . Sinds 2010 zijn sociale normen voor de handelsketen in de Chain of Custody vereist (punt 4.10).

PEFC is daarnaast nauw betrokken bij de verdere ontwikkeling van de details door de EU. Zo hebben we een plek in een belangrijke werkgroep die gaat over de implementatie, met name voor kleine bouseigenaren en KMO-bedrijven.

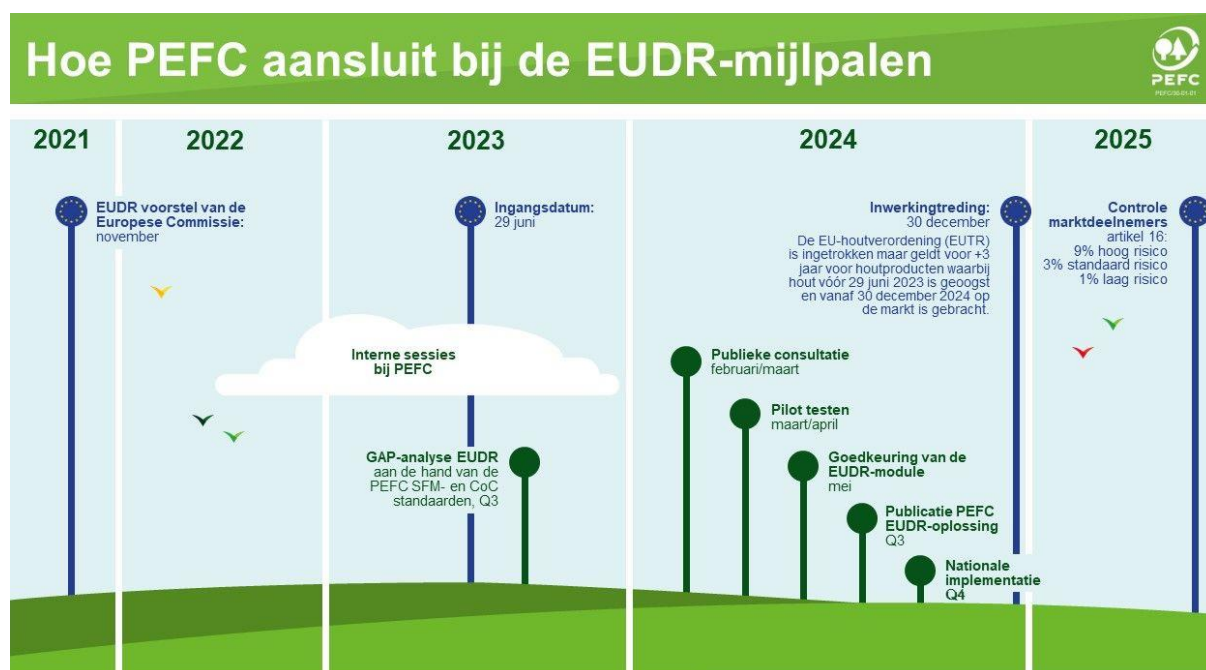
<sup>3</sup> [pefc.nl/stappenplan](https://pefc.nl/stappenplan)

<sup>4</sup> Uit PEFC Sustainability Benchmark, ST 1003

Op dit moment zijn wij intensief bezig met verdere afstemming zodat bedrijven onze praktische oplossingen kunnen gebruiken om de EUDR succesvol te implementeren. We hebben er al voor gezorgd dat de Chain of Custody Guidance (PEFC GD 2001) in lijn is met de verwachtingen van de EU. De Guidance geeft uitleg, verduidelijking en interpretaties van de Chain of Custody standaard (PEFC ST 2002:2020). Certificeerders zijn verplicht met deze Guidance te werken, zij worden regelmatig getraind om up-to-date te blijven met de vereisten.

## PEFC: bewijs van duurzaamheid én naleving

PEFC streeft ernaar om via een vrijwillige standaardmodule verdere aansluiting bij de EUDR te bereiken. We hebben de extra module ontwikkeld als toevoeging aan het PEFC-certificaat om certificaathouders te ondersteunen bij de naleving van de verordening. Eenvoud is een sleutelbegrip geweest tijdens de ontwikkeling. De module omvat o.a. middelen voor de implementatie van een zorgvuldigheidssysteem (een upgrade t.o.v. de EUTR), de PEFC EUDR Due Diligence System (DDS), en de uitvoering van een risicoanalyse. De DDS is gebaseerd op de bestaande Chain of Custody DDS, met als doel de EUDR eisen begrijpelijk te maken zodat het praktische gebruik duidelijk wordt. De concept standaardmodule is op 11 maart gepubliceerd voor een openbare raadpleging. Tijdens deze raadpleging kan iedereen opmerkingen insturen. De consultatie loopt tot 7 mei a.s. Meer over de raadpleging is op [deze pagina](#) te lezen. Tevens is op de pagina een link naar een formulier te vinden om de conceptstandaardmodule te ontvangen.



De laatste informatie over PEFC en de EUDR is te lezen op [pefc.nl/EUDR](https://pefc.nl/EUDR).

Bij vragen kunnen Nederlandse ondernemingen contact met ons opnemen via [EUDR@pefc.nl](mailto:EUDR@pefc.nl)



PEFC

PEFC/30-01-01

Samen voor onze bomen en bossen